



**ກະຊວງ ແຜນການ ແລະ ການລົງທຶນ
ສູນສະຖິຕິແຫ່ງຊາດ**

**ບົດລາຍງານ
ອັດຕາເງິນເຟີ້ ປະຈຳເດືອນ ເມສາ ປີ 2017**

ກະຊວງ ແຜນການ ແລະ ການລົງທຶນ, ກົມສະຖິຕິເສດຖະກິດ, ສູນສະຖິຕິແຫ່ງຊາດ
ຖະໜົນສຸພານຸວົງ, ນະຄອນຫຼວງວຽງຈັນ, ສປປ ລາວ

ໂທ: (856-21) 214 740, 243 670; ແຟັກ: (856-21) 243 670, 242 022

Email: esdpricest@gmail.com or lsbadmin@etlao.com; Website: www.lsb.gov.la



ສາທາລະນະລັດ ປະຊາທິປະໄຕ ປະຊາຊົນລາວ
 ລັບດີພາບ ເອກະລາດ ປະຊາທິປະໄຕ ເອກະພາບ ວັດທະນະຖາວອນ

ກະຊວງ ແຜນການ ແລະ ການລົງທຶນ
 ສູນສະຖິຕິແຫ່ງຊາດ

196 - - - -

ເລກທີ: _____/ເທ.ສຖຕ.2.2

ນະຄອນຫຼວງວຽງຈັນ, ວັນທີ: 12 MAY 2017

**ດັດຊະນີລາຄາການຊົມໃຊ້ ແລະ ອັດຕາເງິນເຟີ້ ຂອງ ສປປ ລາວ
 ປະຈຳເດືອນ ເມສາ ປີ 2017**

ຕາຕະລາງ 01: ດັດຊະນີລາຄາການຊົມໃຊ້, ການປ່ຽນແປງດັດຊະນີ ທຽບ ເດືອນຕໍ່ເດືອນ ແລະ ອັດຕາເງິນເຟີ້ ແບ່ງ
 ຕາມລະຫັດໝວດສິນຄ້າ, ໂດຍກຳນົດໃຫ້ເດືອນຫັນວາ ປີ 2015=100 ເປັນເດືອນອ້າງອີງເພື່ອປຽບທຽບການປ່ຽນແປງ
 ຂອງດັດຊະນີ

ລະຫັດ	ໝວດສິນຄ້າ	ດັດຊະນີລາຄາການຊົມໃຊ້		ເດືອນຕໍ່ເດືອນ(%)		ອັດຕາເງິນເຟີ້(%)		
		ເມສາ 2016	ມີນາ 2017	ເມສາ 2017	ມີນາ 2017	ເມສາ 2017	ມີນາ 2017	ເມສາ 2017
01	ໝວດອາຫານ ແລະ ເຄື່ອງດື່ມບໍ່ມີທາດເຫຼົ້າ	101.26	101.71	102.13	-0.20	0.41	1.39	0.86
02	ໝວດເຫຼົ້າ ແລະ ຢາສຸບ	100.49	100.93	101.15	0.06	0.22	0.45	0.66
03	ໝວດເຄື່ອງບຸ່ງຫົ່ມ ແລະ ເກີບ	99.97	102.59	102.72	0.15	0.13	2.29	2.76
04	ໝວດທີ່ພິກອາໄສ, ນໍ້າປະປາ, ໄຟຟ້າ ແລະ ເຊື້ອເພີງຫຼັງຄັ້ມ	102.06	101.36	101.44	0.17	0.08	-0.68	-0.60
05	ໝວດເຄື່ອງໃຊ້ໃນເຮືອນ	100.44	101.29	101.33	0.21	0.04	0.87	0.89
06	ໝວດຮັກສາສຸຂະພາບ	100.13	100.82	100.87	0.20	0.06	0.69	0.75
07	ໝວດຄົມມະນາຄົມ ແລະ ການຂົນສົ່ງ	97.19	101.77	101.65	0.34	-0.12	4.74	4.59
08	ໝວດໄປສະນີ ແລະ ໂທລະຄົມມະນາຄົມ	99.97	99.99	99.98	0.15	-0.01	0.01	0.01
09	ໝວດການບັນເທີງ ແລະ ການພັກຜ່ອນ	100.07	100.26	100.26	0.04	0.00	0.11	0.19
10	ໝວດການສຶກສາ	100.00	100.40	100.40	0.00	0.00	0.40	0.40
11	ໝວດຮ້ານອາຫານ ແລະ ໂຮງແຮມ	101.19	101.43	101.56	0.14	0.13	0.98	0.37
12	ໝວດສິນຄ້າ ແລະ ການບໍລິການອື່ນໆ	100.23	101.44	101.79	0.14	0.33	1.13	1.55
ດັດຊະນີລາຄາການຊົມໃຊ້ລວມ		100.23	101.54	101.75	0.01	0.21	1.75	1.52

ຄິດໄລ່ໂດຍ: ສູນສະຖິຕິແຫ່ງຊາດ.

ຫົວໜ້າສູນສະຖິຕິແຫ່ງຊາດ, ທຽບເທົ່າຮອງລັດຖະມົນຕີ

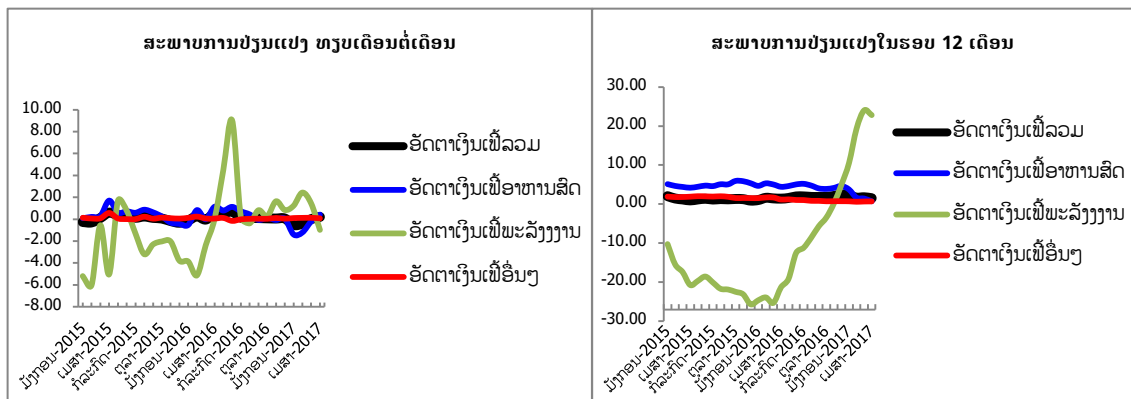


I. ສະພາບລວມ ຂອງອັດຕາເງິນເຟີ້ ປະຈຳ ເດືອນເມສາ 2017

ສະພາບລວມຂອງລາຄາສິນຄ້າ ແລະ ບໍລິການ ທ້ອງຕະຫຼາດປະຈຳ ເດືອນເມສາ ຢູ່ບັນດາຕະຫຼາດຕົວແທນເຫັນວ່າ ລາຄາສິນຄ້າມີການເໜັງຕີງຢູ່ໃນລະດັບປົກກະຕິ ເຖິງວ່າໄລຍະເກັບກຳລາຄາແມ່ນ ໄລຍະດຽວກັນກັບເທດສະການບຸນປີ ໃໝ່ລາວກໍ່ຕາມ. ສາເຫດທີ່ເຮັດໃຫ້ລາຄາສິນຄ້າມີການເໜັງຕີງຢູ່ໃນເກນປົກກະຕິ ຍ້ອນມີມາດຕະການແຈ້ງການ ຄວບ ຄຸມລາຄາສິນຄ້າ ຂອງ ຫ້ອງວ່າການສຳນັກງານນາຍົກລັດຖະມົນຕີ ສະບັບເລກທີ 230/ຫສນຍ.ກລຂ, ລົງວັນທີ 21 ມີນາ 2017 ແລະ ແຈ້ງການ ຂອງກະຊວງອຸດສາຫະກຳ ແລະ ການຄ້າ ສະບັບເລກທີ 0399/ອຄ.ກຄພນ, ລົງວັນທີ 24 ມີນາ 2017. ສຳລັບເຂດທີ່ເປັນສະຖານທີ່ທ່ອງທ່ຽວ ຍັງເຫັນວ່າລາຄາຄ່າບໍລິການ ປະເພດທີ່ພັກ ມີການເໜັງຕີງສູງ ສົມຄວນ ເປັນຕົ້ນ ແມ່ນ ເມືອງ ວັງວຽງ ແຂວງວຽງຈັນ.

ດັດຊະນີລາຄາສິນຄ້າຜູ້ບໍລິໂພກ ແລະ ອັດຕາເງິນເຟີ້ ໃນ ເດືອນເມສາ ໂດຍລວມ ແມ່ນມີທ່າອ່ຽງເພີ່ມຂຶ້ນເລັກໜ້ອຍ ຈາກ 1.75% ໃນເດືອນມີນາ ມາເປັນ 1.52% ໃນເດືອນເມສາ 2017 ຊຶ່ງໃນນີ້ ໝວດສະບຽງອາຫານ ແລະ ເຄື່ອງດື່ມ ບໍ່ມີທາດເຫຼົ້າ ໃນເດືອນເມສາ ແມ່ນເພີ່ມຂຶ້ນ 0.86%, ໝວດເຫຼົ້າ ແລະ ຢາສຸບ ເພີ່ມຂຶ້ນ 0.66%, ໝວດເຄື່ອງນຸ່ງຫົ່ມ ແລະ ເກີບ ເພີ່ມຂຶ້ນ 2.76%, ໝວດທີ່ພັກອາໄສ, ນໍ້າປະປາ, ໄຟຟ້າ ແລະ ເຊື້ອເພີງທຸງຕົ້ມ ຫຼຸດລົງ 0.60%. ໃນຂະນະ ທີ່ ໝວດຄົມມະນາຄົມ ແລະ ຂົນສົ່ງ ປັບໂຕເພີ່ມຂຶ້ນ 4.59%.

ຮູບສະແດງ 01: ການປ່ຽນທຽບການປ່ຽນແປງຂອງອັດຕາເງິນເຟີ້ລວມ, ອັດຕາເງິນເຟີ້ອາຫານສິດ, ອັດຕາເງິນເຟີ້ພະລັງງານ, ອັດ ຕາເງິນເຟີ້ອື່ນໆ ທຽບເດືອນຕໍ່ເດືອນ ແລະ ຮອບ 12 ເດືອນ.



ຮູບສະແດງ 01 ຂ້າງເທິງ ແມ່ນສະແດງເຖິງທ່າອ່ຽງການເໜັງຕີງຂອງ ອັດຕາເງິນເຟີ້: ອາຫານສິດ, ພະລັງງານ ແລະ ອື່ນໆ ທີ່ ກະທົບຕໍ່ອັດຕາເງິນເຟີ້ລວມ ຊຶ່ງເຫັນວ່າອັດຕາເງິນເຟີ້ອາຫານສິດ ປະຈຳເດືອນໃນປີ 2015, 2016 ແລະ 2017 ເໜັງຕີງຢູ່ໃນ ລະດັບປະມານ 5% ເທົ່ານັ້ນ (ຮູບສະແດງຂວາມື). ພະລັງງານ (ນໍ້າມັນເຊື້ອໄຟ) ເຫັນວ່າຫຼຸດລົງຕໍ່ເນື່ອງຕະຫຼອດໃນປີ 2015, 2016 ແລະ ປັບໂຕເພີ່ມຂຶ້ນໃນປີ 2017 (ຮູບສະແດງຂວາມື). ຖ້າເບິ່ງການປ່ຽນແປງເດືອນຕໍ່ເດືອນ ຮູບສະແດງຊ້າຍມື ຂ້າງ ເທິງ ເຫັນວ່າ ພະລັງງານ (ນໍ້າມັນເຊື້ອໄຟ) ແມ່ນມີທ່າອ່ຽງຫຼຸດລົງ ຫຼາຍກວ່າ ເພີ່ມຂຶ້ນ. ສ່ວນອາຫານສິດ ແລະ ອື່ນໆ ການເໜັງຕີງເພີ່ມຂຶ້ນ-ຫຼຸດລົງ ເຫັນວ່າບໍ່ເຖິງ 2% ໃນແຕ່ລະເດືອນ.

II. ການປ່ຽນແປງ ເດືອນຕໍ່ເດືອນ ປະຈຳເດືອນເມສາ 2017

ອັດຕາເງິນເຟີ້ເດືອນເມສາ 2017 ທຽບກັບ ເດືອນຜ່ານມາແມ່ນເພີ່ມຂຶ້ນ **0.21%**, ຍ້ອນການປ່ຽນແປງຂອງບາງ ໝວດສິນຄ້າດັ່ງນີ້:

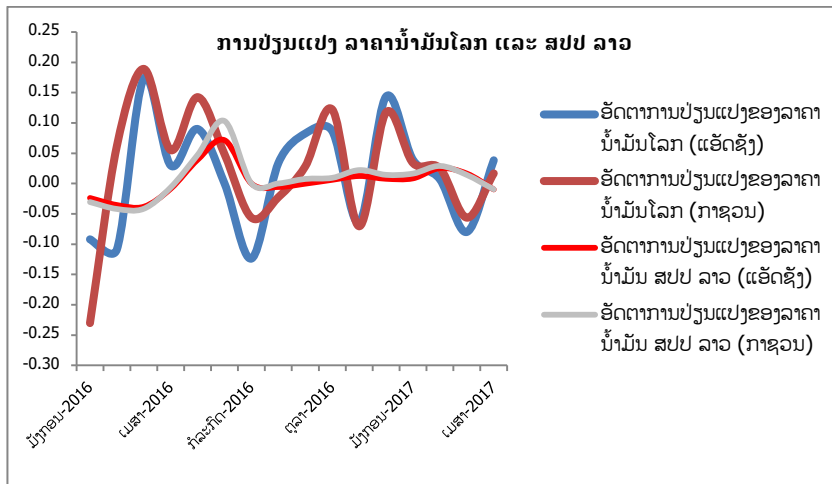
- **ໝວດອາຫານ ແລະ ເຄື່ອງດື່ມບໍ່ມີທາດເຫຼົ້າ:** ເພີ່ມຂຶ້ນ **0.41%** ຍ້ອນລາຄາສິນຄ້າປະເພດເຂົ້າສານ ເພີ່ມຂຶ້ນ 0.38%, ຊີ້ນ ເພີ່ມຂຶ້ນ 0.15%, ສັດປີກ 0.53%, ໝາກໄມ້ 0.56% ແລະ ຜັກສິດ ເພີ່ມຂຶ້ນ 1.35%;
- **ໝວດເຫຼົ້າ ແລະ ຢາສຸບ:** ເພີ່ມຂຶ້ນ **0.22%** ຍ້ອນປະເພດເຫຼົ້າ ເພີ່ມຂຶ້ນ 0.79%, ເບຍ 0.19% ແລະ ຢາສຸບ 0.11%;

- **ໝວດເຄື່ອງນຸ່ງຫົ່ມ ແລະ ເກີບ:** ເພີ່ມຂຶ້ນ **0.13%** ຍ້ອນລາຄາສິນຄ້າປະເພດເຄື່ອງນຸ່ງເພີ່ມຂຶ້ນ 0.14%, ໃນນັ້ນ ເຄື່ອງນຸ່ງຊາຍ 0.09%, ເຄື່ອງນຸ່ງຍິງ 0.19% ແລະ ປະເພດເກີບ 0.04%;
- **ໝວດທີ່ພັກອາໄສ ນ້ຳປະປາ ໄຟຟ້າ ແລະ ເຊື້ອເພີງທຸງດິ່ມ:** ເພີ່ມຂຶ້ນ **0.08%** ຍ້ອນຄ່າເຊົ່າເຮືອນ ເພີ່ມຂຶ້ນ 0.05% ແລະ ຄ່າບຳລຸງຮັກສາ ແລະ ສ້ອມແປງເຮືອນ ເພີ່ມຂຶ້ນ 0.34%;
- **ໝວດຮ້ານອາຫານ ແລະ ໂຮງແຮມ:** ເພີ່ມຂຶ້ນ **0.13%** ຍ້ອນປະເພດອາຫານສຸກ ເພີ່ມຂຶ້ນ 0.12% ແລະ ປະເພດ ເຮືອນພັກ ແລະ ໂຮງແຮມ ເພີ່ມຂຶ້ນ 0.19%. ສຳລັບເຂດທີ່ເປັນສະຖານທີ່ທ່ອງທ່ຽງ ແມ່ນບໍ່ໄດ້ຖືກຄິດໄລ່ ເຂົ້າໃນ ອັດຕາເງິນເຟີ້.

➢ ນອນຈາກໝວດສິນຄ້າທີ່ມີການເໜັງຕີງເພີ່ມຂຶ້ນແລ້ວ ຍັງມີບາງໝວດສິນຄ້າທີ່ມີການເໜັງຕີງຫຼຸດລົງເຊັ່ນ:

- **ໝວດຄົມມະນາຄົມ ແລະ ການຂົນສົ່ງ:** ຫຼຸດລົງ **0.12%** ຍ້ອນການຫຼຸດລົງຂອງສິນຄ້າປະເພດນ້ຳມັນ ເຊື້ອໄຟ ຫຼຸດລົງ 1.08% ໃນນັ້ນ ແອັດຊັງທຳມະດາ ຫຼຸດລົງ 1.12% ແລະ ກາຊວນ ຫຼຸດລົງ 1.12%.

ຮູບສະແດງ 02: ການປ່ຽນແປງລາຄານ້ຳມັນໂລກ ແລະ ສປປ ລາວ.



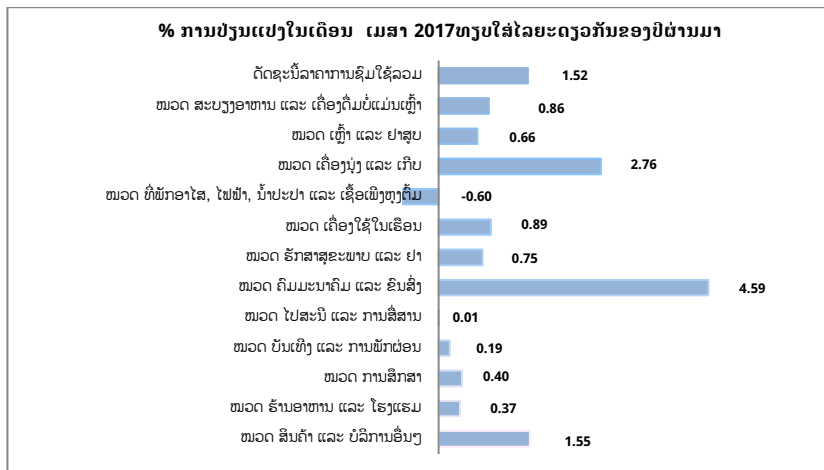
III. ການປ່ຽນແປງ ຮອບ 12 ເດືອນ (ປີຕໍ່ປີ) ຫຼື ອັດຕາເງິນເຟີ້ ປະຈຳເດືອນເມສາ 2017

ອັດຕາເງິນເຟີ້ລວມ ຂອງ ສປປ ລາວ ເດືອນເມສາ 2017 ແມ່ນຢູ່ໃນລະດັບ **1.52%** ຍ້ອນການເໜັງຕີງຂອງ ໝວດສິນຄ້າຕົ້ນຕໍດັ່ງລຸ່ມນີ້:

- **ໝວດອາຫານ ແລະ ເຄື່ອງດື່ມບໍ່ມີທາດເຫຼົ້າ:** ເພີ່ມຂຶ້ນຊຳລົງຈາກ 1.39% ໃນເດືອນ ມີນາ ມາເປັນ **0.86%** ໃນເດືອນ ເມສາ 2017 ຍ້ອນການປ່ຽນແປງຂອງລາຄາເຂົ້າສານ ຫຼຸດລົງ 2.47%, ຊີ້ນ ຫຼຸດລົງ 0.26%, ສັດປີກ ຫຼຸດລົງ 1.71%. ນອກນັ້ນຍັງມີລາຄາສິນຄ້າບາງປະເພດ ມີທ່າອ່ຽງເພີ່ມຂຶ້ນເລັກໜ້ອຍ ເຊັ່ນ: ປາ ແລະ ອາຫານທະເລ ເພີ່ມຂຶ້ນ 1.62%, ປະເພດຜັກສີດ ເພີ່ມຂຶ້ນ 8.71% ແລະ ປະເພດ ເຄື່ອງດື່ມບໍ່ມີທາດເຫຼົ້າ ເພີ່ມຂຶ້ນ 1.18%;
- **ໝວດເຫຼົ້າ ແລະ ຢາສູບ:** ເພີ່ມຂຶ້ນ **0.66%** ຍ້ອນການເພີ່ມຂຶ້ນຂອງລາຄາສິນຄ້າປະເພດ ເບຍ 1.06% ແລະ ຢາສູບ 1.20%;
- **ໝວດເຄື່ອງນຸ່ງຫົ່ມ ແລະ ເກີບ:** ເພີ່ມຂຶ້ນ **2.76%** ຍ້ອນລາຄາແຜ່ນແພ ແລະ ຄ່າຕັດເຄື່ອງ 1.40%, ເຄື່ອງນຸ່ງຫົ່ມ 2.84% ແລະ ປະເພດເກີບ 2.26%;
- **ໝວດເຄື່ອງໃຊ້ໃນເຮືອນ:** ເພີ່ມຂຶ້ນ **0.89%** ຍ້ອນການເພີ່ມຂຶ້ນຂອງລາຄາສິນຄ້າປະເພດເຟີນິເຈີ ແລະ ເຄື່ອງໃຊ້ໃນເຮືອນ 1.31%, ປະເພດເຄື່ອງນອນ 0.46% ແລະ ເຄື່ອງອຸປະກອນປະດັບເຮືອນ ແລະ ເຄື່ອງໃຊ້ປະຈຳວັນ 1.05%;

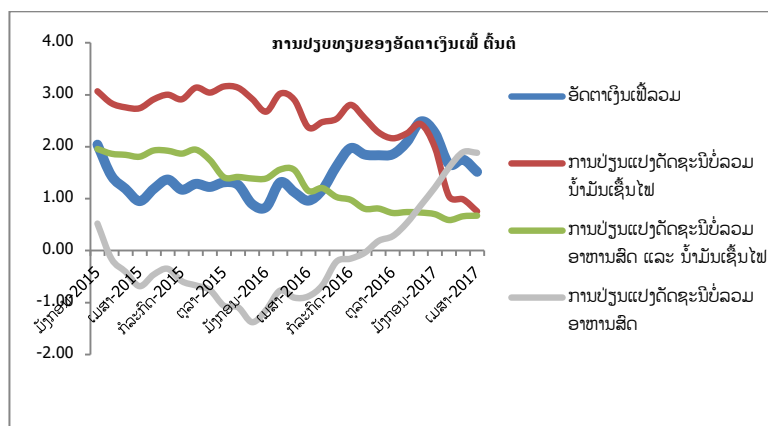
- **ໝວດຮັກສາສຸຂະພາບ:** ເພີ່ມຂຶ້ນ **0.75%** ຍ້ອນລາຄາປະເພດຢາ 0.77% ແລະ ການບໍລິການຄົນເຈັບພາຍນອກ 1.48%;
- **ໝວດຄົມມະນາຄົມ ແລະ ການຂົນສົ່ງ:** ເພີ່ມຂຶ້ນ **4.59%** ຍ້ອນການເພີ່ມຂຶ້ນຂອງລາຄາສິນຄ້າປະເພດພາຫະນະຂົນສົ່ງ 0.20%, ອຸປະກອນການຂົນສົ່ງເພີ່ມຂຶ້ນ 13.20% ໃນນັ້ນມີ ເຄື່ອງອາໄຫຼ່ລົດຍົນ ແລະ ການສ້ອມແປງ 0.84%, ນໍ້າມັນເຊື້ອໄຟ ເພີ່ມຂຶ້ນ 23.87% ແລະ ການບໍລິການຂົນສົ່ງ 2.43%;
- **ໝວດທີ່ພັກອາໄສ, ນໍ້າປະປາ, ໄຟຟ້າ ແລະ ເຊື້ອເພີງຫຼັງຕົ້ມ:** ແມ່ນຫຼຸດລົງ **0.60%** ຍ້ອນການຫຼຸດລົງຂອງລາຄາຄ່າເຊົ່າເຮືອນ ຫຼຸດລົງ 0.54%, ການບໍາລຸງຮັກສາ ແລະ ສ້ອມແປງເຮືອນ ຫຼຸດລົງ 0.23% ແລະ ການເພີ່ມຂຶ້ນຂອງລາຄາໄຟຟ້າ ແລະ ນໍ້າປະປາ ຂອງປີຜ່ານມາ ແຕ່ໃນຄະນະດຽວກັນ ປີ 2017 ແມ່ນບໍ່ໄດ້ເພີ່ມຂຶ້ນ ຍ້ອນມາດຕະການຄວບຄຸມລາຄາສິນຄ້າທີ່ຈໍາເປັນຂອງລັດຖະບານ ໂດນສະເພາະແມ່ນການຊົມໃຊ້ໄຟຟ້າຂອງຄົວເຮືອນ.

ຮູບສະແດງ 03: ການປ່ຽນແປງຕາມໝວດສິນຄ້າໃນເດືອນເມສາ 2017 ທຽບໃສ່ໄລຍະດຽວກັນຂອງປີຜ່ານມາ



❖ ຖ້າແຍກໃຫ້ເຫັນເປັນກຸ່ມສິນຄ້າທີ່ກະທົບໄວຕໍ່ອັດຕາເງິນເຟີ້ລວມ ຈະເຫັນໄດ້ຄວາມແຕກຕ່າງຄື: 1) ອັດຕາເງິນເຟີ້ທີ່ບໍ່ລວມນໍ້າມັນເຊື້ອໄຟ ເດືອນເມສາ 2017 ແມ່ນຢູ່ລະດັບ 0.76% (ກວມ 98.46% ຂອງນໍ້າໜັກທັງໝົດ); 2) ອັດຕາເງິນເຟີ້ທີ່ບໍ່ລວມອາຫານສິດ ແລະ ນໍ້າມັນເຊື້ອໄຟ ແມ່ນຢູ່ໃນລະດັບ 0.67% (ກວມ 55.01% ຂອງນໍ້າໜັກທັງໝົດ); 3) ອັດຕາເງິນເຟີ້ບໍ່ລວມອາຫານສິດ ແມ່ນ 1.88% (ກວມ 57.28% ຂອງນໍ້າໜັກທັງໝົດ) ແລະ ອັດຕາເງິນເຟີ້ລວມຂອງປະເທດ ແມ່ນຢູ່ລະດັບ **1.52%**. ສະນັ້ນ, ການປ່ຽນແປງຂອງລາຄາອາຫານສິດ ແມ່ນມີອິດທິພົນສູງຕໍ່ອັດຕາເງິນເຟີ້ລວມ, (ຮູບສະແດງ 04).

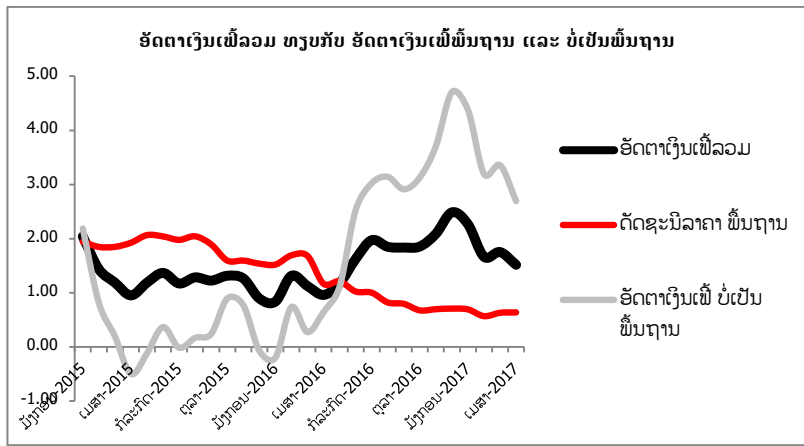
ຮູບສະແດງ 04: ການປຽບທຽບອັດຕາເງິນເຟີ້ ແລະ ການປະກອບສ່ວນສິນຄ້າກະທົບໄວຕໍ່ອັດຕາເງິນເຟີ້ລວມ



ອັດຕາເງິນເຟີ້ພື້ນຖານ (Core Inflation)¹ ແລະ ອັດຕາເງິນເຟີ້ບໍ່ເປັນພື້ນຖານ (Non-Core Inflation)²

- ດັດຊະນີລາຄາການຊົມໃຊ້ພື້ນຖານ ທຽບເດືອນຕໍ່ເດືອນ ເພີ່ມຂຶ້ນ 0.07% ແລະ ທຽບປີຕໍ່ປີ ເພີ່ມຂຶ້ນ 0.64%. ໃນນີ້ ແມ່ນໄດ້ຄິດໄລ່ ຈາກ 402 ລາຍການ ກວມເອົາ 82.9% ຂອງລາຍການສິນຄ້າ ແລະ ບໍລິການທັງໝົດ ແລະ ກວມເອົານໍ້າໜັກການຊົມໃຊ້ 55.6%;
- ດັດຊະນີລາຄາການຊົມໃຊ້ບໍ່ເປັນພື້ນຖານ ທຽບເດືອນຕໍ່ເດືອນ ເພີ່ມຂຶ້ນ 0.38% ແລະ ທຽບປີຕໍ່ປີ ເພີ່ມຂຶ້ນ 2.70%. ຄິດໄລ່ ຈາກ 83 ລາຍການ ກວມເອົາ 17.1% ຂອງລາຍການສິນຄ້າ ແລະ ບໍລິການທັງໝົດ ແລະ ກວມເອົານໍ້າໜັກການຊົມໃຊ້ 44.4%.

ຮູບສະແດງ 05: ອັດຕາເງິນເຟີ້ລວມ ທຽບກັບ ອັດຕາເງິນເຟີ້ພື້ນຖານ ແລະ ບໍ່ເປັນພື້ນຖານ (%)



ເອກະສານຊ້ອນທ້າຍ.

- 1) **ຕາຕາລາງ 03:** ດັດຊະນີລາຄາ ແລະ ອັດຕາເງິນເຟີ້ ແບ່ງຕາມ ກຸ່ມສິນຄ້າຕົ້ນຕໍ
- 2) **ຕາຕາລາງ 04:** ອັດຕາການແລກປ່ຽນ ກີບຕໍ່ໂດລາ ແລະ ກີບຕໍ່ບາດ
- 3) **ຮູບສະແດງ 07:** ການເໜັງຕີງຂອງ ອັດຕາການແລກປ່ຽນ ກີບຕໍ່ໂດລາ ແລະ ກີບຕໍ່ບາດ
- 4) **ຕາຕາລາງ 05:** ການເໜັງຕີງຂອງ ລາຄານໍ້າມັນໂລກ ແລະ ລາຄານໍ້າມັນ ສປປ ລາວ
- 5) **ຮູບສະແດງ 08:** ການສົມທຽບ ທ່າອ່ຽງ ອັດຕາເງິນເຟີ້ ຂອງ ສປປ ລາວ ກັບ ບາງປະເທດອ້ອມຂ້າງ

¹ ອັດຕາເງິນເຟີ້ພື້ນຖານ ຫຼື Core Inflation ແມ່ນຄິດໄລ່ຈາກ 402 ລາຍການ, ປະກອບມີອາຫານສໍາເລັດຮູບ ແລະ ທາດແປ້ງ, ເຄື່ອງປຸງແຕ່ງອາຫານ, ເຄື່ອງຕົ້ມບໍ່ແມ່ນເຫຼົ້າ, ໝວດເຫຼົ້າ ແລະ ຢາສູບ, ເຄື່ອງນຸ່ງ ແລະ ເກີບ, ເຄື່ອງກໍ່ສ້າງ ແລະ ອຸປະກອນສ້ອມແປງເຮືອນ, ໝວດເຄື່ອງໃຊ້ໃນເຮືອນ, ໝວດຮັກສາສຸຂະພາບ ແລະ ຢາ, ລົດ ແລະ ເຄື່ອງອາໄຫຼ່ລົດ, ບໍລິການໂດຍສານ, ໝວດການສຶກສາ ແລະ ບັນເທິງພັກຜ່ອນ ແລະ ເຄື່ອງໃຊ້ສ່ວນຕົວ (ຖ້າຄິດເປັນອັດຕາສ່ວນແມ່ນກວມ 82.9% ຂອງລາຍການສິນຄ້າ ແລະ ບໍລິການຕົວແທນທັງໝົດ ແລະ ກວມນໍ້າໜັກການຊົມໃຊ້ 55.6%).

² ອັດຕາເງິນເຟີ້ບໍ່ເປັນພື້ນຖານ ຫຼື Non-Core Inflation ແມ່ນຄິດໄລ່ຈາກ 83 ລາຍການ, ປະກອບມີອາຫານສົດ, ນໍ້າມັນເຊື້ອໄຟ, ຄໍາຮູບປະພັນ ແລະ ຄ່າໄຟຟ້າ (ຖ້າຄິດເປັນອັດຕາສ່ວນແມ່ນກວມ 17.1% ຂອງລາຍການສິນຄ້າ ແລະ ບໍລິການຕົວແທນທັງໝົດ ແລະ ກວມນໍ້າໜັກການຊົມໃຊ້ 44.4%).

ຕາຕາລາງ 02: ການປ່ຽນແປງເດືອນຕໍ່ເດືອນ ແລະ ການປ່ຽນແປງຮອບ 12 ເດືອນ (ປີຕໍ່ປີ) ແບ່ງຕາມພາກ

ລຳດັບພາກ	ດັດຊະນີລາຄາການຊົມໃຊ້			ການປ່ຽນແປງເດືອນຕໍ່ເດືອນ(%)		ການປ່ຽນແປງ ປີຕໍ່ປີ ຫຼື ອັດຕາເງິນເຟີ້ ປະຈຳເດືອນ (%)	
	ເມສາ 2016	ມີນາ 2017	ເມສາ 2017	ມີນາ 2017	ເມສາ 2017	ມີນາ 2017	ເມສາ 2017
ພາກເໜືອ	100.05	101.97	102.38	0.17	0.40	2.40	2.33
ພາກກາງ	100.47	101.55	101.70	-0.09	0.14	1.63	1.23
ພາກໃຕ້	99.61	100.94	101.07	0.03	0.13	1.38	1.47
ລວມ	100.23	101.54	101.75	0.01	0.21	1.75	1.52

ຕາຕາລາງ 03: ດັດຊະນີລາຄາ ແລະ ອັດຕາເງິນເຟີ້ ແບ່ງຕາມ ກຸ່ມສິນຄ້າຕົ້ນຕໍ

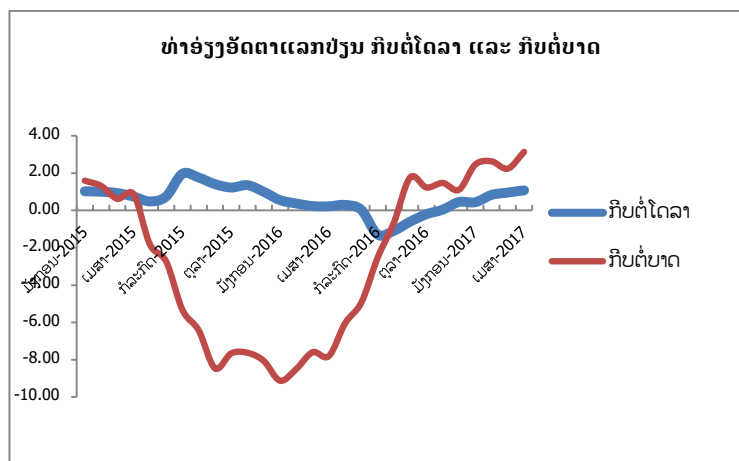
ກຸ່ມສິນຄ້າ	ດັດຊະນີລາຄາການຊົມໃຊ້			ການປ່ຽນແປງເດືອນຕໍ່ເດືອນ (%)		ການປ່ຽນແປງ ປີຕໍ່ປີ ຫຼື ອັດຕາເງິນເຟີ້ ປະຈຳເດືອນ (%)	
	ເມສາ 2016	ມີນາ 2017	ເມສາ 2017	ມີນາ 2017	ເມສາ 2017	ມີນາ 2017	ເມສາ 2017
ເຂົ້າສານ	100.46	97.60	97.97	-0.43	0.38	-2.46	-2.47
ຊີ້ນ ແລະ ປາ	100.98	101.19	101.28	-0.21	0.09	0.65	0.29
ໜາກໄມ້ ແລະ ຜັກສິດ	103.57	107.52	108.68	0.01	1.07	7.74	4.93
ອາຍແກັສທຸງຕົ້ມ, ຄຳ ແລະ ພະລັງງານເຊື້ອໄຟ	89.25	109.36	108.96	1.19	-0.38	22.53	22.09
ພື້ນຖານ	100.49	101.06	101.13	0.13	0.07	0.63	0.64
ບໍ່ເປັນພື້ນຖານ	99.83	102.13	102.52	-0.13	0.38	3.36	2.70
ລວມ	100.23	101.54	101.75	0.01	0.21	1.75	1.52

ຕາຕະລາງ 04: ອັດຕາການແລກປ່ຽນ ກີບຕໍ່ໂດລາ ແລະ ກີບຕໍ່ບາດ

ເດືອນ	ອັດຕາແລກປ່ຽນ ກີບຕໍ່ໂດລາ		ອັດຕາແລກປ່ຽນ ກີບຕໍ່ບາດ	
	ຄ່າກາງຊື້-ຂາຍ	ການປ່ຽນແປງ	ຄ່າກາງຊື້-ຂາຍ	ການປ່ຽນແປງ
ມັງກອນ-2016	8,154.77	0.55	226.57	-9.12
ກຸມພາ-2016	8,133.73	0.37	229.40	-8.49
ມີນາ-2016	8,130.84	0.23	231.62	-7.60
ເມສາ-2016	8,123.46	0.22	232.18	-7.80
ພຶດສະພາ-2016	8,116.21	0.29	229.94	-6.04
ມິຖຸນາ-2016	8,113.56	0.02	231.13	-4.93
ກໍລະກົດ-2016	8,098.46	-1.30	231.83	-2.53
ສິງຫາ-2016	8,097.00	-1.09	234.26	-0.65
ກັນຍາ-2016	8,107.00	-0.60	233.87	1.77
ຕຸລາ-2016	8,128.98	-0.20	233.00	1.23
ພະຈິກ-2016	8164.85	0.04	232.61	1.47
ທັນວາ-2016	8194.87	0.45	230.28	1.11
ມັງກອນ-2017	8190.61	0.44	232.13	2.45
ກຸມພາ-2017	8201.19	0.83	235.43	2.63
ມີນາ-2017	8208.57	0.96	236.81	2.24
ເມສາ-2017	8210.85	1.08	239.46	3.14

ແຫຼ່ງຂໍ້ມູນ: ທະນາຄານແຫ່ງ ສປປ ລາວ, ຄິດໄລ່ໂດຍ ສູນສະຖິຕິແຫ່ງຊາດ.

ຮູບສະແດງ 06: ການເໜັງຕີງຂອງ ອັດຕາການແລກປ່ຽນ ກີບຕໍ່ໂດລາ ແລະ ກີບຕໍ່ບາດ

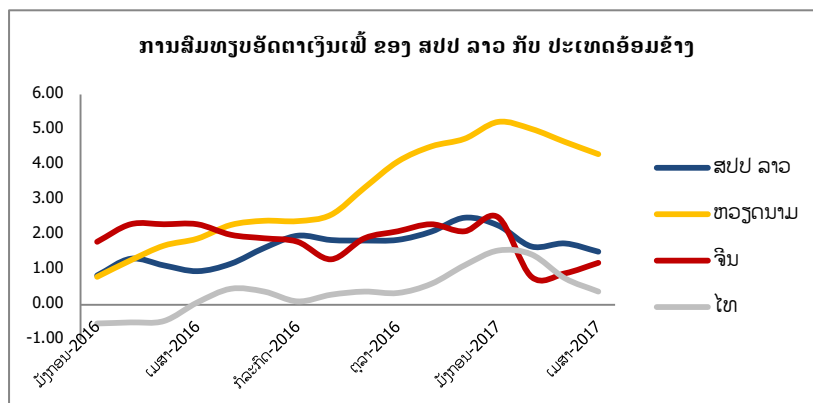


ຕາຕະລາງ 05: ການເໜັງຕີງຂອງ ລາຄານໍ້າມັນໂລກ ແລະ ລາຄານໍ້າມັນ ສປປ ລາວ

ເດືອນ	ລາຄານໍ້າມັນໂລກ (ກີບຕໍ່ລິດ)		ລາຄານໍ້າມັນ ສປປ ລາວ (ກີບຕໍ່ລິດ)	
	ແອັດຊັງທໍາມະດາ	ກາຊວນ	ແອັດຊັງທໍາມະດາ	ກາຊວນ
ມັງກອນ-2016	2,568	1,836	7,431	6,084
ກຸມພາ-2016	2,289	1,950	7,168	5,829
ມີນາ-2016	2,686	2,319	6,894	5,587
ເມສາ-2016	2,766	2,447	6,836	5,552
ພຶດສະພາ-2016	3,015	2,796	7,105	5,815
ມິຖຸນາ-2016	3,015	2,931	7,613	6,415
ກໍລະກົດ-2016	2,642	2,766	7,613	6,415
ສິງຫາ-2016	2,732	2,704	7,570	6,416
ກັນຍາ-2016	2,958	2,781	7,569	6,465
ຕຸລາ-2016	3,214	3,121	7,616	6,526
ພະຈິກ-2016	3,008	2,901	7,711	6,671
ທັນວາ-2016	3,440	3,242	7,772	6,767
ມັງກອນ-2017	3,577	3,353	7,839	6,879
ກຸມພາ-2017	3,599	3,436	8,039	7,079
ມີນາ-2017	3,312	3,243	8,171	7,179
ເມສາ-2017	3,439	3,298	8,092	7,111

ແຫຼ່ງຂໍ້ມູນ: ກົມການຄ້າພາຍໃນ, ກະຊວງອຸດສາຫະກຳ ແລະ ການຄ້າ, ຄິດໄລ່ໂດຍ ສູນສະຖິຕິແຫ່ງຊາດ

ຮູບສະແດງ 07: ການສົມທຽບ ທ່າອ່ຽງ ອັດຕາເງິນເຟີ້ ຂອງ ສປປ ລາວ ກັບ ບາງປະເທດອ້ອມຂ້າງ



ແຫຼ່ງຂໍ້ມູນ: <http://www.tradingeconomics.com>

ໝາຍເຫດ: ອັດຕາເງິນເຟີ້ຂອງ ຈີນ ເດືອນ ເມສາ 2017 ແມ່ນຍັງບໍ່ມີຂໍ້ມູນລົງເວັບໄຊ້