



**ກະຊວງ ແຜນການ ແລະ ການລົງທຶນ  
ສູນສະຖິຕິແຫ່ງຊາດ  
ກົມສະຖິຕິເສດຖະກິດ**

**ບົດລາຍງານຫຍໍ້  
ອັດຕາເງິນເຟີ້ ປະຈຳເດືອນກຸມພາ ປີ 2015**

**ກະຊວງ ແຜນການ ແລະ ການລົງທຶນ, ກົມສະຖິຕິເສດຖະກິດ, ສູນສະຖິຕິແຫ່ງຊາດ  
ຖະໜົນສຸພານຸວົງ, ນະຄອນຫຼວງວຽງຈັນ, ສປປ ລາວ**

**ໂທ: (856-21) 214 740, 243 670; ແຟັກ: (856-21) 216 659, 242 022**

**Email: [esdpricest@gmail.com](mailto:esdpricest@gmail.com) or [lsbadmin@etlao.com](mailto:lsbadmin@etlao.com); Website: [www.lsb.gov.la](http://www.lsb.gov.la)**



**ສາທາລະນະລັດ ປະຊາທິປະໄຕ ປະຊາຊົນລາວ**  
**ສັນຕິພາບ ເອກະລາດ ປະຊາທິປະໄຕ ເອກະພາບ ລັດທະນະຖາວອນ**

---000---

ກະຊວງ ແຜນການ ແລະ ການລົງທຶນ  
 ສູນສະຖິຕິແຫ່ງຊາດ  
 ກົມສະຖິຕິເສດຖະກິດ

ເລກທີ **092** /ວຍ.ສກ.ຕ.ສ.ກ

ນະຄອນຫຼວງວຽງຈັນ, ວັນທີ: **24 APR 2015**

**ອັດຕາເງິນເຟີ້ ຂອງ ສປປ ລາວ ປະຈໍາ ເດືອນກຸມພາ ປີ 2015**

ຕາຕະລາງ ຕາ: ອັດຕາການປ່ຽນແປງດຶກຊະນິລາຄາການຊົມໃຊ້ ທຽບ ເດືອນຕໍ່ເດືອນ ແລະ ອັດຕາເງິນເຟີ້ ປະຈໍາ ເດືອນ 12 ປີ 2014 ແລະ ເດືອນ 1, 2 ປີ 2015

ລ/ດ	ໝວດຂອງສິນຄ້າ	ອັດຕາການປ່ຽນແປງທຽບ ເດືອນຕໍ່ເດືອນ (ສ່ວນຮ້ອຍ)			ອັດຕາການປ່ຽນແປງຮອບ 12 ເດືອນ ຫຼື ອັດຕາເງິນເຟີ້ (ສ່ວນຮ້ອຍ)		
		ທັນວາ 2014	ມັງກອນ 2015	ກຸມພາ 2015	ທັນວາ 2014	ມັງກອນ 2015	ກຸມພາ 2015
01	ໝວດອາຫານ ແລະ ເຄື່ອງດື່ມບໍ່ແມ່ນເຫຼົ້າ	0.03	0.12	0.21	4.65	4.53	4.05
02	ໝວດເຫຼົ້າ ແລະ ຢາສູບ	0.10	0.17	0.12	2.08	2.16	2.19
03	ໝວດເຄື່ອງນຸ່ງຫົ່ມ ແລະ ເກີບ	0.16	0.53	0.62	3.89	4.19	4.32
04	ໝວດທີ່ພັກອາໄສ, ນໍ້າປະປາ, ໄຟຟ້າ ແລະ ເຊື້ອເພີ່ງຫຼາຍຖິ່ນ	0.83	0.39	0.30	9.47	9.13	9.30
05	ໝວດເຄື່ອງໃຊ້ໃນເຮືອນ	0.19	0.26	-0.01	1.05	1.45	1.49
06	ໝວດຮັກສາສຸຂະພາບ	0.00	0.00	0.02	0.00	0.00	0.02
07	ໝວດຄົມມະນາຄົມ ແລະ ການຂົນສົ່ງ	-0.17	-1.72	-1.96	2.20	3.72	5.53
08	ໝວດໄປສະນີ ແລະ ໂທລະຄົມມະນາຄົມ	0.00	0.00	0.00	1.17	1.17	1.17
09	ໝວດການບັນເທີງ ແລະ ການພັກຮອບ	0.00	0.00	-0.05	0.50	0.12	-0.02
10	ໝວດການສຶກສາ	0.00	0.00	-0.03	0.19	0.19	0.16
11	ໝວດຂົນອາຫານ ແລະ ໂຮງແຮມ	0.08	0.07	-0.11	3.47	3.49	3.18
12	ໝວດສິນຄ້າ ແລະ ການບໍລິການອື່ນໆ	-0.01	0.02	0.03	0.19	0.25	0.09
<b>ການປ່ຽນແປງ ແລະ ອັດຕາເງິນເຟີ້ລວມ</b>		<b>0.04</b>	<b>-0.26</b>	<b>-0.23</b>	<b>2.40</b>	<b>2.04</b>	<b>1.44</b>

ແຫຼ່ງຂໍ້ມູນ ແລະ ຕິດໄລ່ໂດຍ: ສູນສະຖິຕິແຫ່ງຊາດ, ກະຊວງ ແຜນການ ແລະ ການລົງທຶນ

ຂໍ້ມູນຕົວເລກດັ່ງກ່າວ ແມ່ນໄດ້ຮັບຄວາມເຫັນດີຢ່າງເປັນເອກະພາບທາງດ້ານວິຊາການຈາກ ສູນສະຖິຕິແຫ່ງຊາດ, ສະຖາບັນຄົ້ນຄວ້າເສດຖະກິດແຫ່ງຊາດ, ຜຫ; ທະນາຄານແຫ່ງ ສປປ ລາວ, ກົມນະໂຍບາຍເງິນເກາ; ແລະ ກະຊວງ ອຸດສະຫະກຳ ແລະ ການຄ້າ, ກົມການຄ້າພາຍໃນ ຄັ້ງວັນທີ: 04 ມີນາ 2015.

ຫົວໜ້າສູນສະຖິຕິແຫ່ງຊາດ



ທ່ານ ສະໂສມຈິມ ບຸບຜາ

ຫົວໜ້າກົມສະຖິຕິເສດຖະກິດ

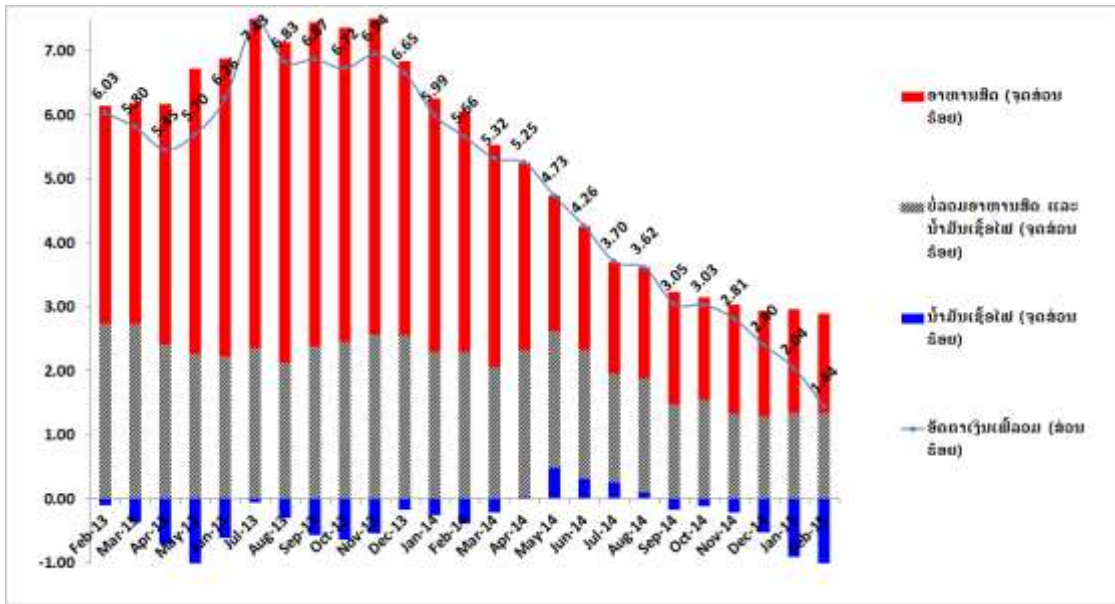


ເພັດສະໝາລາ ສອນ

**I. ອັດຕາເງິນເຟີ້ລວມຂອງປະເທດ ເດືອນກຸມພາ 2015 ສືບຕໍ່ ຢູ່ໃນລະດັບຕໍ່າ ຍ້ອນການຫຼຸດລົງຂອງນ້ຳມັນ ເຊື້ອໄຟ ບວກກັບລາຄາສິນຄ້າອາຫານສິດຍັງຄົງສືບຕໍ່ຢູ່ໃນເກນປົກກະຕິ.**

ຈາກການສຳຫຼວດ, ເກັບກຳຂໍ້ມູນລາຄາສິນຄ້າ ແລະ ບໍລິການທ້ອງຖະຫຼາດ ປະຈຳເດືອນກຸມພາ 2015 ເຫັນວ່າ ອັດຕາການປ່ຽນແປງດັດຊະນີລາຄາລວມ ທຽບເດືອນຕໍ່ເດືອນ ແມ່ນຫຼຸດລົງຕາມທ່າອ່ຽງຂອງເດືອນຜ່ານມາ -0.29 ສ່ວນຮ້ອຍ, ຖ້າທຽບການປ່ຽນແປງດັດຊະນີລາຄາລວມ ຮອບ 12 ເດືອນ (ປີຕໍ່ປີ) ຫຼື ອັດຕາເງິນເຟີ້ປະຈຳເດືອນກຸມພາ 2015 ແມ່ນຢູ່ລະດັບ 1.44 ສ່ວນຮ້ອຍ ຊຶ່ງເຫັນວ່າ ອັດຕາເງິນເຟີ້ຂອງປະເທດຍັງເໜັງຕີງຢູ່ໃນລະດັບຕໍ່າຢ່າງຕໍ່ເນື່ອງ (ຮູບສະແດງ 01) ຍ້ອນການຫຼຸດລົງຂອງລາຄານ້ຳມັນເຊື້ອໄຟ ທັງຮອບເດືອນ ແລະ ຮອບ 12 ເດືອນ ຊຶ່ງການປ່ຽນແປງ ຮອບ 12 ເດືອນ ຂອງລາຄານ້ຳມັນ ເດືອນກຸມພາ ປີ 2015 ຫຼຸດລົງເຖິງ -15.82 ສ່ວນຮ້ອຍ, ສົ່ງຜົນເຮັດໃຫ້ອັດຕາການປ່ຽນແປງທຽບປີຕໍ່ປີ ຂອງໜວດຄົມມະນາຄົມ ແລະ ການຂົນສົ່ງ ຫຼຸດລົງ -5.53 ສ່ວນຮ້ອຍ. ສຳລັບໜວດອາຫານ ແລະ ເຄື່ອງດື່ມບໍ່ແມ່ນເຫຼົ້າ ກໍ່ເຫັນວ່າຍັງເພີ່ມຢູ່ໃນດັບ 4.05 ສ່ວນຮ້ອຍ ແຕ່ກໍ່ເພີ່ມຂຶ້ນຢູ່ໃນຈັ່ງຫວະທີ່ຊ້າກວ່າເດືອນດຽວກັນຂອງປີຜ່ານມາເທົ່າໂຕ (ເດືອນ ກຸມພາ ປີ 2014 ແມ່ນ 10.98 ສ່ວນຮ້ອຍ).

**ຮູບສະແດງ 01: ອັດຕາເງິນເຟີ້ລວມ (ສ່ວນຮ້ອຍ)**



**1. ສະພາບການປ່ຽນແປງດັດຊະນີລາຄາ ເດືອນຕໍ່ເດືອນ ປະຈຳເດືອນກຸມພາ 2015:**

ອັດຕາການປ່ຽນແປງດັດຊະນີລາຄາ ທຽບເດືອນຕໍ່ເດືອນ ປະຈຳເດືອນ ກຸມພາ ປີ 2015 ແມ່ນຫຼຸດລົງເລັກໜ້ອຍທຽບກັບເດືອນ ມັງກອນ ປີ 2015 ຈາກ -0.26 ສ່ວນຮ້ອຍ ມາເປັນ -0.29 ສ່ວນຮ້ອຍໃນເດືອນ ກຸມພາ ປີ 2015;

ໜວດສິນຄ້າທີ່ພາໃຫ້ ດັດຊະນີລາຄາການຊົມໃຊ້ລວມ ເດືອນຕໍ່ເດືອນ ຫຼຸດລົງ -0.29 ສ່ວນຮ້ອຍ ແມ່ນມາຈາກ ດັດຊະນີໜວດຄົມມະນາຄົມ ແລະ ການຂົນສົ່ງ ເດືອນຕໍ່ເດືອນ ຫຼຸດລົງເຖິງ -1.96 ສ່ວນຮ້ອຍ ຍ້ອນການປັບໂຕຫຼຸດລົງຂອງລາຄານ້ຳມັນເຊື້ອໄຟ ເຊິ່ງນ້ຳມັນແອັດຊັງເດືອນຕໍ່ເດືອນ ຫຼຸດລົງ -5.37 ສ່ວນຮ້ອຍ, ນ້ຳມັນກາຊວນ -6.61 ສ່ວນຮ້ອຍ ແລະ ໜວດຮ້ານອາຫານ ແລະ ໂຮງແຮມ ຫຼຸດລົງເລັກໜ້ອຍ -0.11 ສ່ວນຮ້ອຍ ຍ້ອນລາຄາປັ້ງປານິນຫຼຸດລົງ -0.37 ສ່ວນຮ້ອຍ.

ໜວດສິນຄ້າທີ່ມີການເໜັງຕີງເພີ່ມຂຶ້ນໃນເດືອນໄດ້ແກ່ ໜວດອາຫານ ແລະ ເຄື່ອງດື່ມທີ່ບໍ່ແມ່ນເຫຼົ້າ ເພີ່ມຂຶ້ນ 0.21 ສ່ວນຮ້ອຍ ໃນນີ້ ແມ່ນມາຈາກການເພີ່ມຂຶ້ນຂອງ ລາຄາເຂົ້າສານ 0.19 ສ່ວນຮ້ອຍ, ຊີ້ນ 0.23 ສ່ວນຮ້ອຍ, ປາ ແລະ ອາຫານທະເລ 0.12 ສ່ວນຮ້ອຍ, ໜາກໄມ້ສິດ 0.63 ສ່ວນຮ້ອຍ; ໜວດເຄື່ອງນຸ່ງຫົ່ມ ແລະ ເກີບ ເພີ່ມຂຶ້ນ 0.62 ສ່ວນຮ້ອຍ ໃນນີ້ ລາຄາເສື້ອເຊັດຜູ້ຊາຍເພີ່ມຂຶ້ນ 0.80 ສ່ວນຮ້ອຍ, ເສື້ອຍືດຄໍມົນຜູ້ຍິງ ເພີ່ມຂຶ້ນ 1.09 ສ່ວນຮ້ອຍ, ສະລິບເດັກນ້ອຍຊາຍ 0.51 ສ່ວນຮ້ອຍ; ໜວດທີ່ພັກອາໄສ, ນ້ຳປາປາ, ໄຟຟ້າ ແລະ ເຊື້ອເພີງທຸງຕົ້ມ ເພີ່ມຂຶ້ນ 0.30 ສ່ວນຮ້ອຍ ໃນນີ້ ລາຄາດິນຈີ່ເພີ່ມຂຶ້ນ 0.88 ສ່ວນຮ້ອຍ; ຊາຍ 0.81 ສ່ວນຮ້ອຍ.

**2. ສະພາບອັດຕາການປ່ຽນແປງບາງໝວດສິນຄ້າ ຮອບ 12 ເດືອນ ທີ່ສົ່ງຜົນໃຫ້ ອັດຕາເງິນເຟີ້ ປະຈຳ ເດືອນກຸມພາ 2015 ຢູ່ລະດັບ 1.44 ສ່ວນຮ້ອຍ.**

ສະພາບອັດຕາການປ່ຽນແປງ ໃນຮອບ 12 ເດືອນ ຫຼື ອັດຕາເງິນເຟີ້ເດືອນ ກຸມພາ 2015 ແມ່ນ ຢູ່ໃນລະດັບ 1.44 ສ່ວນຮ້ອຍ ເຊິ່ງຕໍ່ກວ່າເດືອນມັງກອນ ປີ 2015 ເລັກໜ້ອຍ (ເດືອນ ມັງກອນ ປີ 2015 ຢູ່ໃນລະດັບ 2.04 ສ່ວນຮ້ອຍ)

ໝວດສະບຽງອາຫານ ແລະ ເຄື່ອງດື່ມທີ່ບໍ່ແມ່ນເຫຼົ້າ ສືບຕໍ່ເພີ່ມຂຶ້ນໃນຈັງຫວະທີ່ຊ້າກວ່າ ຈາກ 4.53 ສ່ວນຮ້ອຍໃນເດືອນ ມັງກອນ ມາເປັນ 4.05 ສ່ວນຮ້ອຍ ໃນເດືອນກຸມພາ 2015 ຍ້ອນລາຄາອາຫານສິດມີການເໜັງຕີງຢູ່ໃນເກນປົກກະຕິ ແລະ ມີການ ສະໜອງພຽງພໍກັບຄວາມຕ້ອງການເຊັ່ນ: ຊີ້ນໝູ, ປາ, ໄກ່, ຜັກສິດ, ສະນັ້ນ ຈຶ່ງສົ່ງຜົນໃຫ້ ດັດຊະນີລາຄາການຊົມໃຊ້ໂດຍລວມ ໃນ ເດືອນນີ້ຢູ່ໃນລະດັບທີ່ຕໍ່ກວ່າໃນຮອບຫຼາຍເດືອນທີ່ຜ່ານມາ.

**ຕາຕະລາງ 02: ການປ່ຽນແປງ ປີຕໍ່ປີ ແບ່ງຕາມກຸ່ມສິນຄ້າ ໃນໝວດສະບຽງອາຫານ ແລະ ເຄື່ອງດື່ມທີ່ບໍ່ ແມ່ນເຫຼົ້າ**

ຊື່ ລາຍການ	Sep-14	Oct-14	Nov-14	Dec-14	Jan-15	Feb-15
ເຂົ້າສານລວມ	2.59	1.91	4.75	4.49	4.18	1.85
ຊີ້ນໝູລວມ	8.95	8.29	8.02	7.89	7.66	6.93
ຊີ້ນງົວ ແລະ ຊີ້ນຄວາຍ	9.17	7.21	6.65	5.28	5.79	5.72
ສັດປີກລວມ	6.59	5.16	5.35	3.38	3.70	2.92
ໝາກໄມ້	3.40	4.48	4.36	4.62	3.92	3.86
ຜັກສິດ	4.42	4.70	4.60	6.68	4.72	5.42

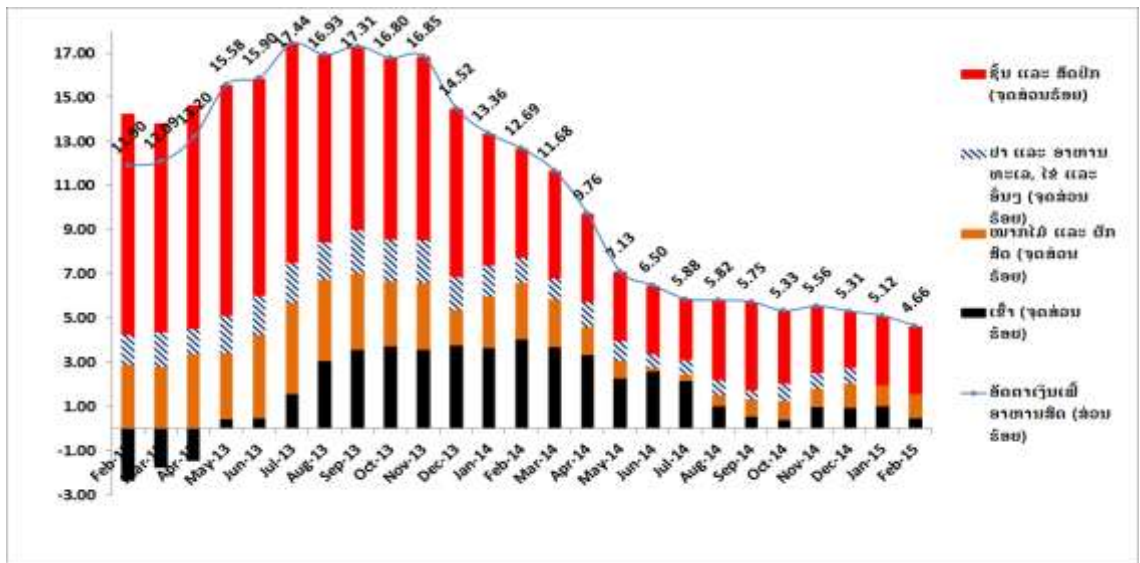
ໃນຂະນະທີ່ ໝວດຄົມມະນາຄົມ ແລະ ການຂົນສົ່ງ ຢູ່ໃນລະດັບຕິດລົບ -5.53 ສ່ວນຮ້ອຍ ສາເຫດຍ້ອນລາຄານໍ້າມັນ ພາຍໃນປະເທດໄດ້ປັບໂຕຫຼຸດລົງຢ່າງຕໍ່ເນື່ອງມາແຕ່ ປີ 2014 ເປັນຕົ້ນມາ, ພ້ອມດຽວກັນດັດຊະນີ ປະເພດພາຫະນະຂົນສົ່ງ (ລົດວີ ໂກ, ລົດຕູ້ສະຕາເລັກ, ລົດຮຸນໄດ, ລົດຈັກ) ທຽບປີຕໍ່ປີ ມີທ່າອ່ຽງຫຼຸດລົງເລັກນ້ອຍ ດັ່ງນີ້:

**ຕາຕະລາງ 03: ການປ່ຽນແປງ ປີຕໍ່ປີ ໝວດຄົມມະນາຄົມ ແລະ ຂົນສົ່ງ**

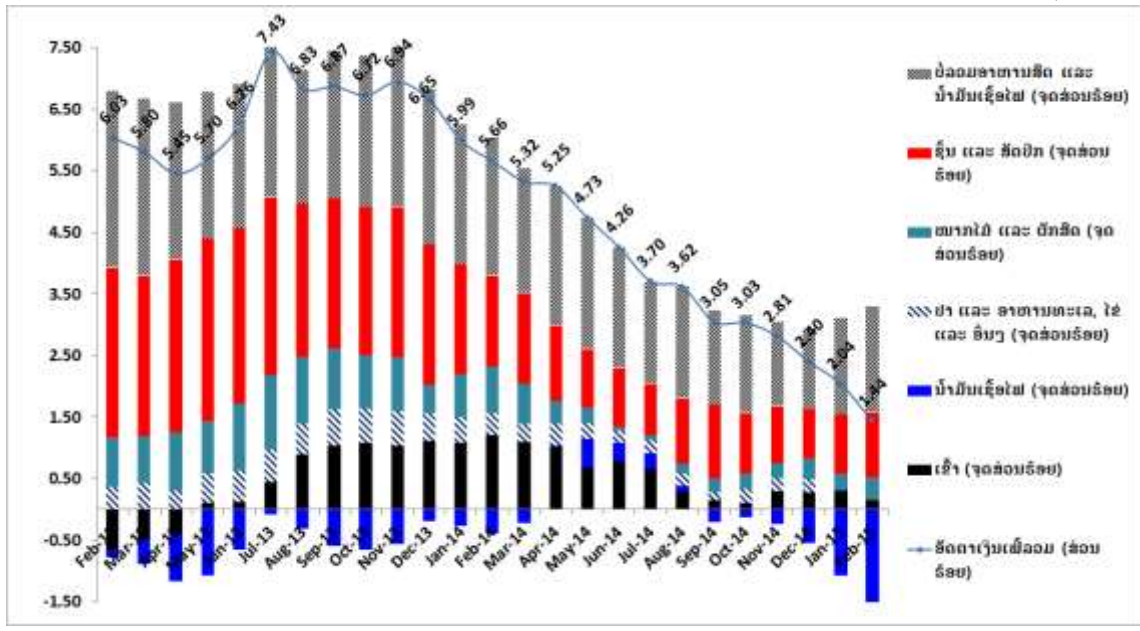
ຊື່ ລາຍການ	Sep-14	Oct-14	Nov-14	Dec-14	Jan-15	Feb-15
ພາຫະນະຂົນສົ່ງ	-0.17	-1.23	-1.53	-1.50	-1.48	-1.51
ເຄື່ອງອາໄລ ແລະ ການ ສ້ອມແປງລົດຍົນ	2.36	2.24	1.79	1.80	1.78	1.70
ນໍ້າມັນເຊື້ອໄຟ	-2.17	-1.42	-2.64	-6.27	-10.56	-15.82
ການບໍລິການຂົນສົ່ງ	7.92	7.57	6.96	6.49	6.29	5.75

ການປ່ຽນແປງຮອບ 12 ເດືອນ ໝວດທີ່ພັກອາໄສ, ນໍ້າປະປາ, ໄຟຟ້າ ແລະ ເຊື້ອເພີງຫຼຸດຕົ້ມ ແມ່ນສູງກວ່າໝວດສິນຄ້າ ອື່ນໆໃນ 12 ໝວດ, ຢູ່ໃນລະດັບ 9.30 ສ່ວນຮ້ອຍໃນເດືອນກຸມພາ 2015 ນີ້, ເນື່ອງຈາກ ລາຄານໍ້າປະປາປັບໂຕເພີ່ມຂຶ້ນ 49.84 ສ່ວນຮ້ອຍ, ຄ່າແຮງງານໂບກຝາເຮືອນ 33.46 ສ່ວນຮ້ອຍ ແລະ ໄຟຟ້າ 4.94 ສ່ວນຮ້ອຍ.

ຮູບສະແດງ 02: ອັດຕາເງິນເຟີ້ໝວດບໍ່ເປັນພື້ນຖານ ແລະ ອັດຕາເງິນເຟີ້ພື້ນຖານ ທຽບກັບ ອັດຕາເງິນເຟີ້ລວມ;(ສ່ວນຮ້ອຍ)



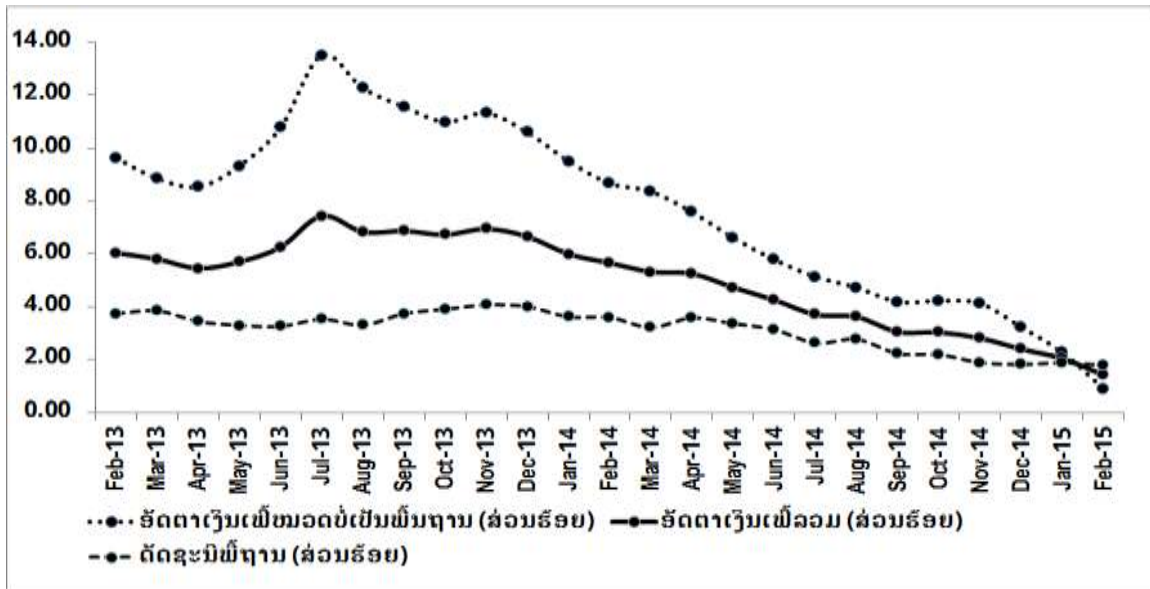
ຮູບສະແດງ 03: ອັດຕາເງິນເຟີ້ລວມ (ສ່ວນຮ້ອຍ) ແລະ ແບ່ງຕາມໝວດສິນຄ້າຕົ້ນຕໍ (ຈຸດສ່ວນຮ້ອຍ)



### 3. ອັດຕາເງິນເຟີ້ພື້ນຖານ ແລະ ບໍ່ເປັນພື້ນຖານ ເດືອນກຸມພາ 2015

- ອັດຕາເງິນເຟີ້ໝວດພື້ນຖານ<sup>1</sup> ປະຈຳເດືອນກຸມພາ 2015 ແມ່ນຢູ່ລະດັບ 1.78 ສ່ວນຮ້ອຍ ຊຶ່ງການປ່ຽນແປງເດືອນຕໍ່ເດືອນ ປະຈຳເດືອນມັງກອນ 2015 ແມ່ນເພີ່ມຂຶ້ນ 0.08 ສ່ວນຮ້ອຍ.
- ອັດຕາເງິນເຟີ້ໝວດບໍ່ເປັນພື້ນຖານ<sup>2</sup> ປະຈຳເດືອນກຸມພາ 2015 ແມ່ນຢູ່ລະດັບ 0.96 ສ່ວນຮ້ອຍ ຊຶ່ງການປ່ຽນແປງເດືອນຕໍ່ເດືອນປະຈຳເດືອນມັງກອນ 2015 ແມ່ນຫຼຸດລົງ -0.82 ສ່ວນຮ້ອຍ.

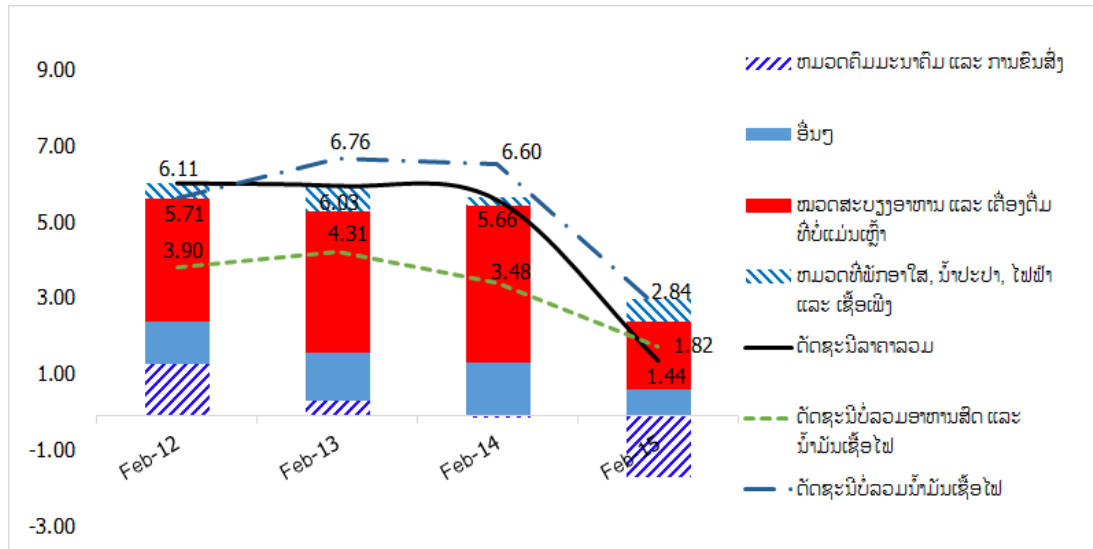
**ຮູບສະແດງ 04: ອັດຕາເງິນເຟີ້ໝວດອາຫານສິດ (ສ່ວນຮ້ອຍ) ແລະ ແບ່ງຕາມກຸ່ມຍ່ອຍໃນໝວດອາຫານສິດ(ຈຸດສ່ວນຮ້ອຍ)**



<sup>1</sup> ອັດຕາເງິນເຟີ້ພື້ນຖານ ຫຼື Core Inflation ແມ່ນຄິດໄລ່ຈາກ 190 ລາຍການ, ປະກອບມີອາຫານສຳເລັດຮູບ ແລະ ທາດແປ້ງ, ເຄື່ອງປຸງແຕ່ງອາຫານ, ເຄື່ອງດື່ມບໍ່ແມ່ນເຫຼົ້າ, ໝວດເຫຼົ້າ ແລະ ຢາສູບ, ເຄື່ອງນຸ່ງ ແລະ ເກີບ, ເຄື່ອງກໍ່ສ້າງ ແລະ ອຸປະກອນສ້ອມແປງເຮືອນ, ໝວດເຄື່ອງໃຊ້ໃນເຮືອນ, ໝວດຢາ, ລົດ ແລະ ເຄື່ອງອາໄຫຼ່ລົດ, ບໍລິການໂດຍສານ, ໝວດການສຶກສາ ແລະ ບັນເທີງພັກຜ່ອນ ແລະ ເຄື່ອງໃຊ້ສ່ວນຕົວ (ຖ້າຄິດເປັນອັດຕາສ່ວນ ແມ່ນກວມ 77.0 ສ່ວນຮ້ອຍ ຂອງລາຍການສິນຄ້າ ແລະ ບໍລິການຕົວແທນທັງໝົດ ແລະ ກວມນ້ຳໜັກການຊົມໃຊ້ 62.8 ສ່ວນຮ້ອຍ).

<sup>2</sup> ອັດຕາເງິນເຟີ້ບໍ່ເປັນພື້ນຖານ ຫຼື Non Core Inflation ແມ່ນຄິດໄລ່ຈາກ 55 ລາຍການ, ປະກອບມີປະເພດໝວດອາຫານສິດ, ນ້ຳມັນເຊື້ອໄຟ, ຄຳຮູບປະພັນ ແລະ ຄ່າໄຟຟ້າ (ຖ້າຄິດເປັນອັດຕາສ່ວນແມ່ນກວມ 23.0 ສ່ວນຮ້ອຍ ຂອງລາຍການສິນຄ້າຕົວແທນທັງໝົດ ແລະ ກວມນ້ຳໜັກການຊົມໃຊ້ 37.2 ສ່ວນຮ້ອຍ).

**ຮູບສະແດງ 05: ອັດຕາເງິນເຟີ້ບໍ່ລວມອາຫານສິດ ແລະ ນໍ້າມັນເຊື້ອໄຟ**



**ເອກະສານຊ້ອນທ້າຍ:** ວິໄຈເລິກບາງລາຍການທີ່ສໍາຄັນ ແລະ ມີຜົນກະທົບຕໍ່ກັບການເໜັງຕີງ ຂອງລາຄາ ແລະ ອັດຕາເງິນເຟີ້ ເຊິ່ງປະກອບມີ:

1. ຕາຕະລາງ 03: ການປ່ຽນແປງ ປີຕໍ່ປີ ບາງປະເພດ ຂອງໝວດສະບຽງອາຫານ ແລະ ເຄື່ອງດື່ມທີ່ບໍ່ແມ່ນເຫຼົ້າ ເດືອນ ກັນຍາ 2014 ຫາ ເດືອນ ກຸມພາ 2015
2. ຕາຕະລາງ 04: ດັດຊະນີລາຄາພື້ນຖານ ແລະ ບໍ່ເປັນພື້ນຖານ, ດັດຊະນີລາຄານໍ້າມັນ-ບໍ່ລວມນໍ້າມັນ, ດັດຊະນີລາຄາລວມ ເດືອນທັນວາ ປີ 2014, ເດືອນມັງກອນ 2015 ແລະ ເດືອນກຸມພາ 2015.

**ຕາຕະລາງ 04: ດັດຊະນີລາຄາພື້ນຖານ, ບໍ່ເປັນພື້ນຖານ , ດັດຊະນີລາຄານໍ້າມັນ-ບໍ່ລວມນໍ້າມັນ ແລະ ດັດຊະນີລາຄາລວມ**

ລໍາດັບ	ລາຍການໝວດສິນຄ້າ	ທັນວາ 2014	ມັງກອນ 2015	ກຸມພາ 2015
01	ດັດຊະນີລາຄາການຊົມໃຊ້ພື້ນຖານ (Core)	114.23	114.36	114.45
02	ດັດຊະນີລາຄາການຊົມໃຊ້ບໍ່ເປັນພື້ນຖານ (Non-Core)	138.28	137.22	136.09
03	ດັດຊະນີລາຄາປະເພດອາຫານສິດ	146.05	146.19	146.50
04	ດັດຊະນີລາຄານໍ້າມັນເຊື້ອໄຟ	108.39	102.64	96.33
05	ດັດຊະນີລາຄາບໍ່ລວມອາຫານສິດ ແລະ ນໍ້າມັນເຊື້ອໄຟ	114.71	114.87	114.95
06	ດັດຊະນີລາຄາບໍ່ລວມນໍ້າມັນເຊື້ອໄຟ	124.45	124.60	124.75
	<b>ດັດຊະນີລາຄາການຊົມໃຊ້ລວມ</b>	<b>123.18</b>	<b>122.86</b>	<b>122.50</b>

**ອັດຕາການປ່ຽນແປງ ດັດຊະນີລາຄາການຊົມໃຊ້ ເດືອນຕໍ່ເດືອນ ໃນປີດຽວກັນ (ສ່ວນຮ້ອຍ)**

ລຳດັບ	ລາຍການໝວດສິນຄ້າ	ທັນວາ 2014	ມັງກອນ 2015	ກຸມພາ 2015
01	ອັດຕາປ່ຽນແປງດັດຊະນີລາຄາການຊົມໃຊ້ພື້ນຖານ (Core)	0.10	0.11	0.08
02	ອັດຕາປ່ຽນແປງດັດຊະນີລາຄາການຊົມໃຊ້ບໍ່ເປັນພື້ນຖານ (Non-Core)	-0.03	-0.77	-0.82
03	ອັດຕາປ່ຽນແປງດັດຊະນີລາຄາປະເພດອາຫານສິດ	0.08	0.09	0.21
04	ອັດຕາປ່ຽນແປງດັດຊະນີລາຄານໍ້າມັນເຊື້ອໄຟ	-0.49	-5.30	-6.15
05	ອັດຕາປ່ຽນແປງດັດຊະນີລາຄາບໍ່ລວມອາຫານສິດ ແລະ ນໍ້າມັນເຊື້ອໄຟ	0.09	0.14	0.07
06	ອັດຕາປ່ຽນແປງດັດຊະນີລາຄາບໍ່ລວມນໍ້າມັນເຊື້ອໄຟ	0.08	0.12	0.12
	<b>ອັດຕາການປ່ຽນແປງລວມ</b>	<b>0.04</b>	<b>-0.26</b>	<b>-0.29</b>

**ອັດຕາການປ່ຽນແປງ ດັດຊະນີລາຄາການຊົມໃຊ້ ຮອບປີ ຫຼື ຮອບ 12 ເດືອນ ຫຼື ປີຕໍ່ປີ (ສ່ວນຮ້ອຍ)**

ລຳດັບ	ລາຍການໝວດສິນຄ້າ	ທັນວາ 2014	ມັງກອນ 2015	ກຸມພາ 2015
01	ອັດຕາປ່ຽນແປງດັດຊະນີລາຄາການຊົມໃຊ້ພື້ນຖານ (Core)	1.82	1.88	1.78
02	ອັດຕາປ່ຽນແປງດັດຊະນີລາຄາການຊົມໃຊ້ບໍ່ເປັນພື້ນຖານ (Non-Core)	3.22	2.27	0.96
03	ອັດຕາປ່ຽນແປງດັດຊະນີລາຄາປະເພດອາຫານສິດ	5.31	5.12	4.66
04	ອັດຕາປ່ຽນແປງດັດຊະນີລາຄານໍ້າມັນເຊື້ອໄຟ	-6.27	-10.56	-15.82
05	ອັດຕາປ່ຽນແປງດັດຊະນີລາຄາບໍ່ລວມອາຫານສິດ ແລະ ນໍ້າມັນເຊື້ອໄຟ	1.89	1.93	1.82
06	ອັດຕາປ່ຽນແປງດັດຊະນີລາຄາບໍ່ລວມນໍ້າມັນເຊື້ອໄຟ	3.11	3.07	2.84
	<b>ອັດຕາການປ່ຽນແປງລວມ ຫຼື ອັດຕາເງິນເຟີ້</b>	<b>2.40</b>	<b>2.04</b>	<b>1.44</b>

**ຕາຕະລາງ 05: ການປ່ຽນແປງເດືອນຕໍ່ເດືອນ, ການປ່ຽນແປງຮອບ 12 ເດືອນ (ປີຕໍ່ປີ) ຂອງ 12 ແຂວງ ແບ່ງຕາມພາກ**

ລະຫັດ ແຂວງ	ພາກ ແລະ ແຂວງ	ການປ່ຽນແປງເດືອນຕໍ່ເດືອນ			ການປ່ຽນແປງຮອບ 12 ເດືອນ (ປີຕໍ່ປີ)		
		ທັນວາ 2014	ມັງກອນ 2015	ກຸມພາ 2015	ທັນວາ 2014	ມັງກອນ 2015	ກຸມພາ 2015
	<b>ອັດຕາເງິນເຟີ້ ພາກເໜືອ:</b>	<b>0.08</b>	<b>-0.12</b>	<b>-0.35</b>	<b>2.37</b>	<b>2.10</b>	<b>1.57</b>
03	ແຂວງ ຫຼວງນໍ້າທາ	0.07	-0.15	-0.09	2.90	2.53	2.01
04	ແຂວງ ອຸດົມໄຊ	0.30	-0.02	-0.17	2.33	2.45	2.36
06	ແຂວງ ຫຼວງພະບາງ	-0.19	0.40	-0.12	2.01	1.93	1.46
08	ແຂວງ ໄຊຍະບູລີ	0.18	-0.58	-0.72	2.48	1.90	1.05

	<b>ອັດຕາເງິນເຟີ້ ພາກກາງ:</b>	<b>0.04</b>	<b>-0.29</b>	<b>-0.32</b>	<b>2.39</b>	<b>2.01</b>	<b>1.33</b>
01	ນະຄອນຫຼວງວຽງຈັນ	0.12	-0.29	-0.53	3.14	2.77	1.89
09	ແຂວງ ຊຽງຂວາງ	0.31	-0.05	0.77	0.81	0.37	0.98
10	ແຂວງ ວຽງຈັນ	-0.02	-0.13	-0.27	2.12	1.91	1.37
12	ແຂວງ ຄຳມ່ວນ	0.05	-0.65	-0.36	2.00	1.75	0.71
13	ແຂວງ ສະຫວັນນະເຂດ	-0.17	-0.25	-0.36	2.03	1.51	0.82



	<b>ອັດຕາເງິນເຟີ້ ພາກໄຕ້:</b>	<b>0.00</b>	<b>-0.31</b>	<b>-0.10</b>	<b>2.47</b>	<b>2.06</b>	<b>1.68</b>
14	ແຂວງ ສາລະວັນ	-0.11	-0.19	-0.34	3.06	2.44	1.02
16	ແຂວງ ຈຳປາສັກ	0.05	-0.36	0.04	2.09	1.68	1.65
17	ແຂວງ ອັດຕະປື	-0.09	-0.24	-0.40	3.42	3.21	2.57
<b>ອັດຕາເງິນເຟີ້ສະເລ່ຍຂອງປະເທດ</b>		<b>0.04</b>	<b>-0.26</b>	<b>-0.29</b>	<b>2.40</b>	<b>2.04</b>	<b>1.44</b>

**ຮູບສະແດງ 06:** ການເໜັງຕີງບາງລາຄາສິນຄ້າສະເລ່ຍ 12 ແຂວງ ໄລຍະ 3 ປີຜ່ານມາ ປີ 2012, 2013, 2014 ແລະ ເດືອນ 1, 2 ປີ 2015

